

Współczesna łazienka to nie tylko miejsce, w którym bierzemy prysznic, zażywamy kąpeli i przeprowadzamy zabiegi pielęgnacyjne. Jej funkcja użytkowa często koresponduje z walorami estetycznymi. Łazienka ma być nie tylko praktyczna, ale i znakomicie zaprojektowana, modna i spójna stylistycznie. Najnowsze trendy nie utożsamiają jednak luksusu i elegancji z przepychem barokowych zdobień. Wręcz przeciwnie – króluje minimalizm, który najkrócej można zdefiniować stwierdzeniem „mniej znaczy lepiej”. A to „mniej” odnosi się zarówno do liczby ozdób, jak i kolorów, materiałów i wszelkich widocznych elementów. Minimalizm co do zasady wpisuje się w najmodniejsze style aranżacyjne – industrialny i skandynawski.

Doskonałą propozycją do minimalistycznego wnętrza jest armatura montowana podtynkowo, w której cały mechanizm doprowadzający wodę znajduje się w ścianie, na której widzimy jedynie dźwignię regulatora ciepłej i zimnej wody oraz rozetę maskującą. Poza walorami estetycznymi wyposażenie takie ma szereg innych zalet: pomieszczenie zyskuje na przestrzeni i wrażeniu przestronności, najtrudniejsze do utrzymania w czystości fragmenty instalacji są schowane pod tynkiem, a uchwyty regulujące nie muszą znajdować się tuż przy wylewce, jak w przypadku baterii tradycyjnej. Oczywiście należy też liczyć się z pewnymi wadami tego rozwiązania. Zestawy podtynkowe są nieco droższe, ich montaż jest trudniejszy i bardziej czasochłonny, a przede wszystkim wymaga poważnej ingerencji w strukturę ściany, więc jest to propozycja dla

osób urządzających nowe wnętrza lub robiących gruntowny remont. Usuwanie ewentualnych awarii też jest bardziej skomplikowane, warto więc zainwestować w produkty najwyższej jakości.

Baterie podtynkowe najczęściej występują w parze z prysznicem. We wzorcowo urządzonej industrialnej łazience świetnie wygląda model Fiesta marki Ferro o oszczędnym designie, z charakterystyczną cienką rączką, przywodzącą na myśl uchwyty, jakie spotykamy w obiektach przemysłowych.

Dwufunkcyjna bateria Algeo o płaskiej, dobrze układającej się w dłoni rączce równie atrakcyjnie prezentuje się w bardzo nowoczesnym wnętrzu na tle ciemnej mozaiki, jak i w otoczeniu jasnych płytek, w bardziej skandynawskim klimacie. Dyskretne zewnętrzne elementy armatury pozwalają także na swobodne zmiany stylu bez konieczności poważnego remontu i ponoszenia dużych kosztów. Jeżeli fabryczne oświetlenie zamienimy na okazały kryształowy żyrandol i wprowadzimy do wnętrza stylowe, kunsztownie rzeźbione mebelki oraz złożone dodatki, otrzymamy wytworną łazienkę w stylu retro.

Baterie podtynkowe występują również w wersji wannowo-natryskowej, pozwalającej na napełnienie wanny wodą oraz skorzystanie z prysznica.

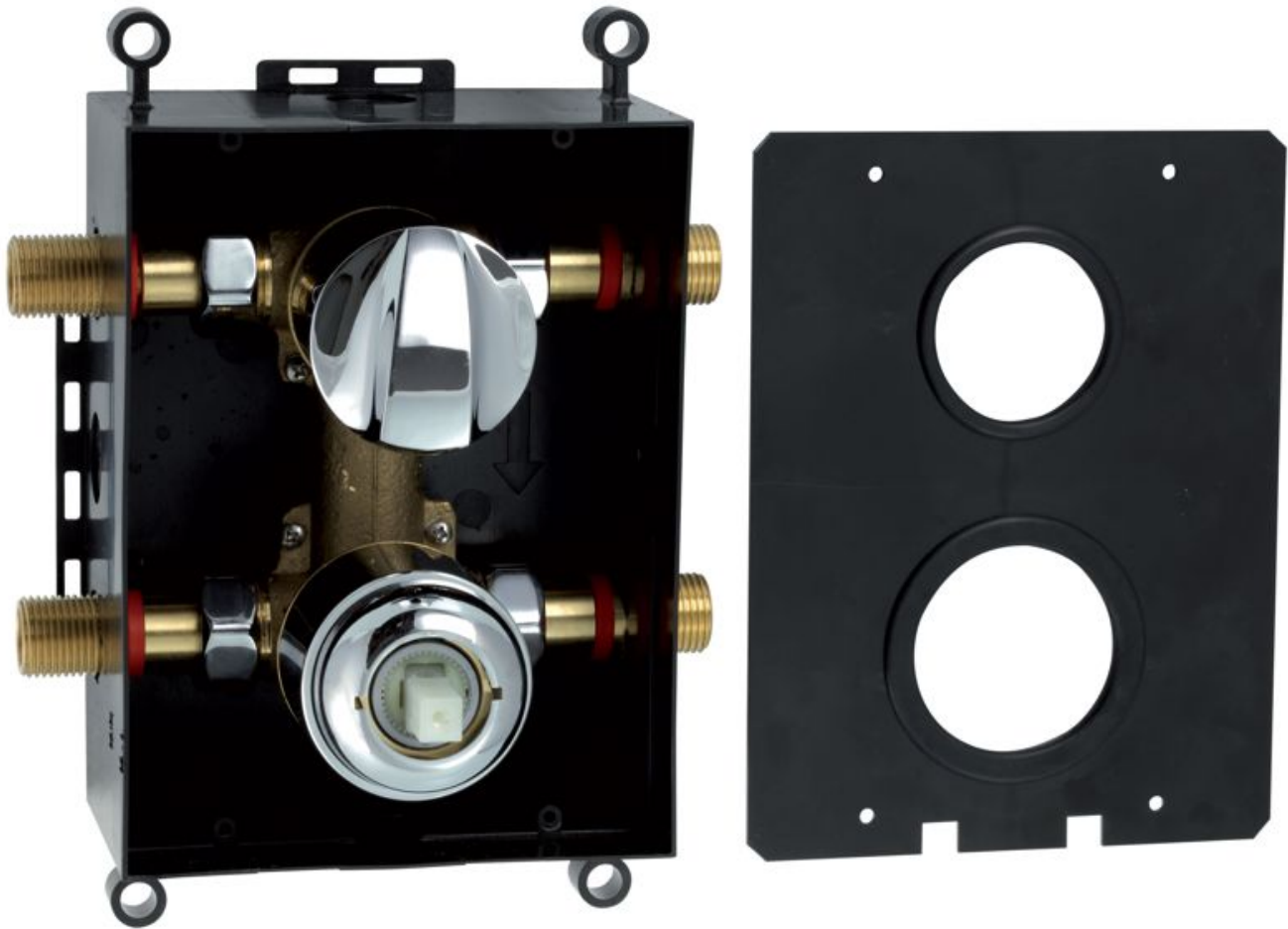
Innym rozwiązaniem są BOXY z bateriami podtynkowymi jedno i dwufunkcyjnymi. Te praktyczne urządzenia posiadają głowice ceramiczne oraz regulowaną głębokość montażu. W zestawach znajdziemy do wyboru 4 rodzaje uchwytów i 4 rodzaje kształtów maskownic oraz komplet elementów do montażu. Eleganckie uchwyty baterii z kolekcji Metalia 56 i 57 oraz Capri i Padwa pokryte chromem tworzą atrakcyjne połączenia z owalnymi, kwadratowymi, elipsowatymi i trapezowymi formami maskownic. BOXY można w łatwy i szybki sposób zamontować zarówno do ścian gipsowo-kartonowych, jak i murowanych. Różnorodne, bogate wzornictwo i walory funkcjonalne czynią z zestawów rozwiązania niezwykle estetyczne i praktyczne do każdej nowoczesnej łazienki.

Baterie TIGA i ALBA należące do rodziny VerdeLine pozwalają na znaczące oszczędności, sięgające 50 procent, poprzez ograniczenie ilości wypływającej wody. W trosce o zasoby tego surowca oraz własne finanse warto więc zwrócić uwagę na te nowoczesne, dwufunkcyjne baterie wyposażone w ergonomiczne rączki o designie bazującym na formie prostokąta z łagodnymi zaokrągleniami.

Zdjęcia przedstawiają armaturę marki Ferro.











**FERRIO** [FERRIO SEF URLs by Artio](#)