



Marzenia o duÅzych przeszkleniach i drzwiach podnoszono-przesuwanych naleÅy przeÅoÅyÄ na czyny odpowiednio wczeÅniej. Dlatego, jeszcze podczas remontu lub budowy, na dÅlugo przed zakupem drzwi HS, warto omÅwiÄ nasze wizje i plany z wykonawcÄ oraz sprzedawcÄ drzwi podnoszono-przesuwanych. Na co zwrÅciÄ uwagÄ? O co pytaÄ? Na te pytania odpowie **JarosÅaw WodzisÅawski** - ekspert G-U Polska, wiodÄcego dostawcy systemÅw okienno-drzwiowych i systemÅw zarzÄdzania budynkami.

Przy okazji budowy lub remontu domu wiele osÅb chce speÅniÄ marzenie o duÅzych przeszkleniach, zautomatyzowanych drzwiach tarasowych lub bezprogowym przejÅciu na taras. Od czego zaczÄÄ?

JarosÅaw WodzisÅawski: Na tym etapie warto sobie i fachowcom postawiÄ podstawowe pytanie: jak przygotowaÄ posadzkÄ i otwÅr okienny do montaÅu drzwi HS?

No wÅaÅnie, jak?

Odpowiedzi na pewno udzieli nam doÅwiadczona ekipa montaÅowa, np. rekomendowana przez producenta wybranych rozwiÄzaÅ HS. DoÅwiadczeni instalatorzy wiedzÄ, jak przygotowaÄ otwÅr i posadzkÄ do montaÅu drzwi HS, m.in.: zwrÅciÄ szczegÅlnÄ uwagÄ na zachowanie odpowiedniego pionu i poziomu, zastosujÄ wÅaÅniwe uszczelnienia miÄdzy ramÄ a murem (bo sama piana nie jest wystarczajÄca!); zadbajÄ o prawidÅowe podparcia dla duÅzych przeszkleÅ oraz o odpowiedniÄ liczbÄ punktÅw mocowania, zgodnÄ ze specyfikacjÄ montaÅowÄ producenta; zastosujÄ rÄwnieÅ dobre

umocowanie ramy w dolnej części okna. Podkreślam: warto zainwestować w fachowców. Drzwi HS to inwestycja, która po zamontowaniu powinna działać sprawnie przez długie lata.

A co z posadzką ?

Drzwi podnosząco-przesuwne powinny zapewnić nam przede wszystkim bezproblemowy dostęp do tarasu. Zatem ideałem byłoby, gdyby różnica poziomów między tarasem a finalną podłogą we wnętrzu oscylowała w okolicy zera. Szczególnie jeśli myślimy o tzw. bezprogowym przejściu na taras, czyli o zastosowaniu progu zlicowanego z podłogą. Jego montaż należy omówić odpowiednio wcześniej z fachowcem, gdyż trzeba uwzględnić go w projekcie jeszcze na etapie planowania inwestycji i wylewania lub przygotowywania posadzek.

Na co zwrócić uwagę, wybierając zlicowany próg?

Warto pamiętać o tym, że próg, zwłaszcza w domach energooszczędnych i pasywnych, powinien mieć odpowiednie właściwości termoizolacyjne. Przykładem jest np. zlicowany z podłogą próg GU-thermostep, który nie tworzy mostka termicznego. Próg G-U zapobiega także gromadzeniu się zanieczyszczeń i wody, ponieważ umożliwia jej odpływ na zewnątrz. Spełnia nie tylko warunki odpowiedniej termoizolacji, ale także daje efekt bezpiecznego i płynnego przejścia z salonu na taras. Próg GU-thermostep, dzięki wyjmowanym profilom, ma niewielkie wymogi pod względem utrzymania czystości i konserwacji. Producent gwarantuje także swobodny wybór drenażu i atrakcyjne wzornictwo.

Komu najbardziej się przyda?

Drzwi podnosząco-przesuwne ze zlicowanym progiem oznaczają bezproblemowe i bezpieczne przemieszczanie się między salonem a tarasem. O próg nie potkną się zatem małe dzieci i osoby starsze, nie będzie on także barierą dla wózka dziecięcego czy inwalidzkiego.

Czy próg zlicowany z podłogą jest zatem w 100% płaski?

Próg w drzwiach HS może być zlicowany w 100% z górną, wewnętrzną powierzchnią podłogi, ale musimy uwzględnić fakt, że w przypadku drzwi podnosząco-przesuwnych rolki jezdne muszą przetaczać się po szynie, która ma wysokość między 4,4 mm a 15 mm i jest to minimalna przeszkoda w trakcie przechodzenia przez próg. Nie potkniemy się o nią, ale ona istnieje. Jej wysokość różni się w zależności od materiału drzwi: dla drzwi drewnianych to wybór między 4,40 / 5 / 10 / 15 mm, a w systemach PVC to: 4,40 / 5 / 10 / 13 / 15 mm. Do drzwi HS wykonanych w drewnie, a także do wiązanych systemów PVC, dostawcą progów są firmy produkujące okucia, takie jak G-U Polska.

W przypadku drzwi HS opartych na profilach aluminiowych sytuacja wygląda inaczej, ponieważ specyfika systemów aluminiowych uniemożliwia stosowanie omawianych

projektów. Dlatego projekty są dostarczane przeważnie przez dostawców systemów aluminiowych. Opracowali oni także własne profile, a zatem zasada systemów doszczelnienia drzwi HS wykonanych z aluminium jest zdecydowanie inna.

O czym jeszcze powinien pamiętać wykonawca robót i montażysta?

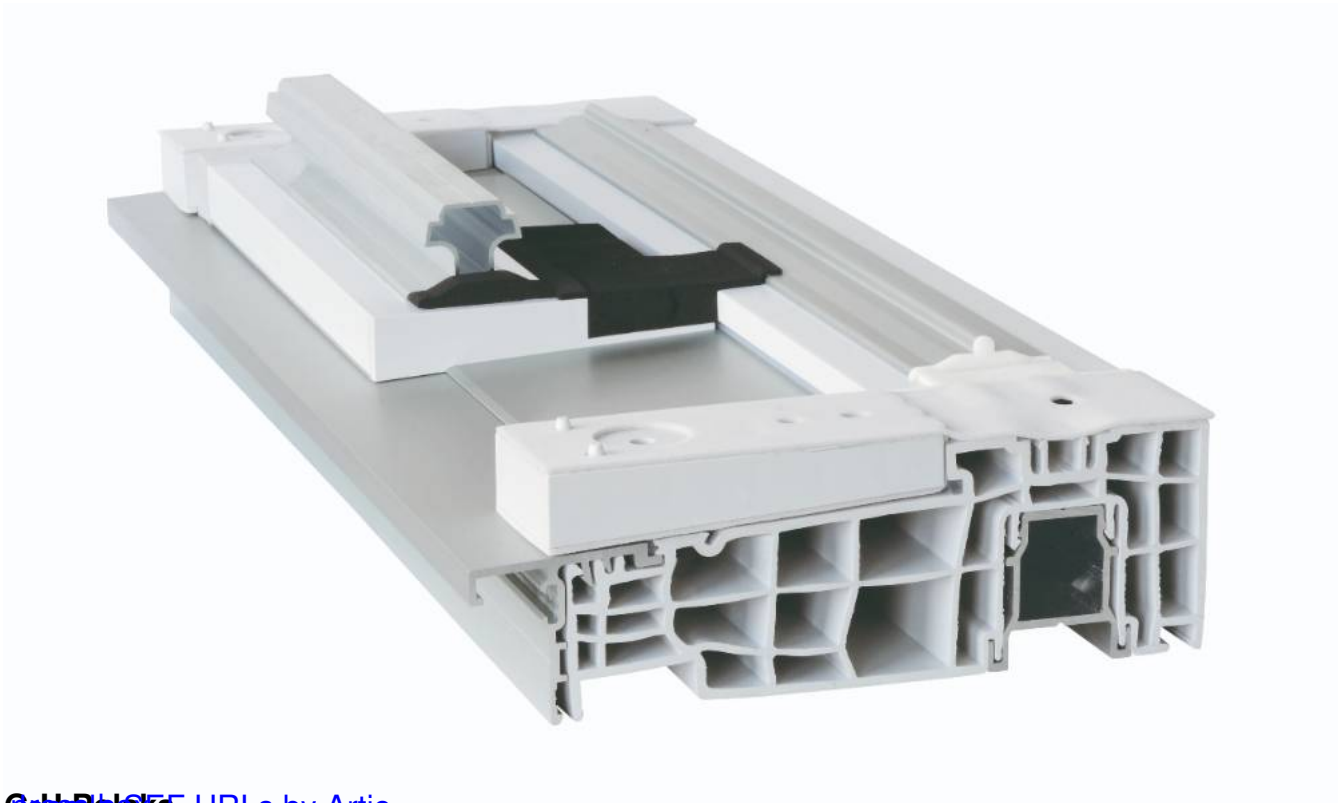
Wprowadź przygotowanie otworu i podłoża pod drzwi HS i próg, w tym jego izolacja, nie odbiegaj znacznie od standardowego przygotowania, jednak różni się np. pod względem przenoszenia ciężaru. Obecnie waga pojedynczego skrzydła może dochodzić nawet do 600 kg. A systemy HS mogą mieć tych skrzydeł w ekstremalnych przypadkach nawet sześć, zatem ciężar całej konstrukcji może osiągnąć nawet kilka ton. Przy okazji należy również uwzględnić system odprowadzenia wody opadowej. Firma G-U oferuje kompletny i sprawdzony system do drzwi HS wraz z systemem odprowadzenia.

A co, jeśli marzeniem klienta są drzwi tarasowe rodem z reklamy a zautomatyzowane, podpięte do systemu inteligentnego domu?

Jeżeli chcemy myśleć o podłączeniu drzwi HS do systemu inteligentnego domu, dobrze jest zaplanować odpowiednio wcześniej ich podłączenie do prądu lub na późniejszym etapie, jeżeli nie chcemy kuć w łcianie do samego gniazda elektrycznego, w które włożymy wtyczkę, bowiem napęd standardowo dostarczany jest z przewodem zakończonym wtyczką.

Jeśli na początku budowy nie możemy zainwestować od razu w drzwi z dodatkowym wyposażeniem (np. drzwi HS z amortyzatorem klamki GU HS LiftUnit lub napędem HS ePOWER), to najlepiej będzie, jeśli wybierzemy drzwi HS bazujące na okuciu danego producenta (np. G-U). Dzięki temu bez problemu dobierzemy do nich i zainstalujemy w przyszłości elementy wyposażenia dodatkowego.





[Copyright © 2015. All rights reserved. URLs by Artio](#)